



Softwarepresentatie op vakbeurzen

Softwarepakketten zijn gebruiksvriendelijker

Een badkamer in 3D

tekst: Meindert Wijnberg

Ook in de sanitairbranche neemt het elektronisch verwerken en afhandelen van orders toe. Evenals bijvoorbeeld in de keukenbranche is bij ontwerpen bedrijfsautomatiseringsoftware een tendens merkbaar naar gebruiksvriendelijkheid en functionaliteiten die voor een effectieve, foutloze informatiestroom zorgen tussen fabrikant en keukenspecialist. Richting consument zien we een verbeterde visualisering door toepassing van geavanceerde 3D-technologieën.

Veel specifiek op de sanitairbranche toegespitste softwarepakketten zijn er (nog) niet, maar sommige 'keukenpakketten' bieden ook aanvullende modules voor sanitairontwerp. Een duidelijk voorbeeld is WinDesign. Daar

waar het tekenpakket geen ordermodule heeft, is koppeling met bedrijfsautomatisering mogelijk. Een voorbeeld hiervan is de integratie van SaniNet met SIMS. Jarenlang waren fax en telefoon de enige middelen om orders en de bijbehorende informatie

uit te wisselen met fabrikanten. Met alle beperkingen van dien, want daardoor ging er nogal eens wat fout.

Efficiency en kwaliteit

Volgens Mark Sinnige van Simar (SIMS) heeft het moeilijke economische klimaat ontegenzeggelijk geleid tot een toenemende belangstelling voor het gebruik van administratieve software. "We krijgen meer dan vroeger vragen over de mogelijkheden van het Simar Dashboard en over en de managementrapportages die een ondernemer daaruit kan halen. Daarnaast denken veel ondernemers na over hun wijze van bedrijfsvoering en zoeken naar mogelijkheden hun kwaliteit en efficiency te verhogen." Hoewel nog steeds het overgrote deel van de sanitairspecialisten gebruik van de 'traditionele' communicatiemiddelen, zoals fax en telefoon, ontdekken volgens Saartje de Wit van ProPlanet (SaniNet) steeds meer sanitairspecialisten ook de voordelen de 'nieuwe media' zoals internet en e-mail. Vooral grotere bedrijven hebben de kracht van de nieuwe media ontdekt. Niet alleen met een fraaie website met bijvoorbeeld een ontwerfaciliteit om klanten in de showroom te krijgen, ook om bij de leveranciers of fabrikanten elektronisch te bestellen en om met klanten te communiceren. Voor wat betreft de ontwerp- en visualiseringmogelijkheden van de verschillende pakketten zijn eveneens behoorlijke sprongen vooruit gemaakt. Door echte 3D-toepassingen waarbij gebruik wordt gemaakt van 'gaming-technologie' ontstaan nieuwe, uiterst aantrekkelijke mogelijkheden om badkamers, compleet met sanitair en tegels aan de klant te presenteren. Over het door de consument via internet zelf laten maken van een basisontwerp, is trouwens Tom Smeets van Smeets Realisatie (PalletCad) minder te spreken. "Dat is volgens ons een kwalijke zaak. Het klantencontact is weg en de klanten gaan met hun ontwerp shoppen." PalletCad en ook andere pakketten bieden heel bewust deze optie niet. Het pakket is zo gebruiksvriendelijk dat een totaal badkamerontwerp in zeer korte tijd is te realiseren. "Daardoor hoeft de specialist de klant niet weg te sturen met het verzoek volgende week terug te komen voor het ontwerp", aldus Smeets.

Minder fouten

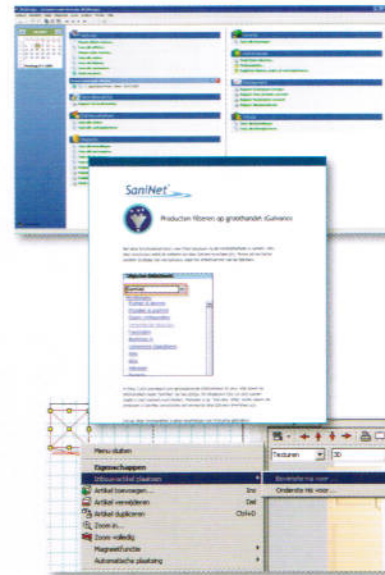
Rick Verhoeff van WinDesign spreekt van een voortzetting van de tendens die al eerder is ingezet: "Mensen komen er achter dat digitaal communiceren veel tijd bespaart en dat er minder kan op fouten is." Zo heeft WinDesign bijvoorbeeld een nieuwe briefmodule om digitaal te communiceren. Dat er tegenwoordig meer documenten via e-mail gaan in plaats van per fax of papieren post, ook naar de consumenten, is een efficiëncyslag in de communicatie. Daarnaast constateren we een toenemend gebruik van efficiencyverhogende technieken, zoals het gebruik van barcodescanners in het magazijn, elektronisch

archiveren van papieren en documenten, én integratie van verkoopsysteem en boekhouding. Het leidt tot directe besparingen, zowel in tijd als in kosten.

Tom Smeets beaamt dat bedrijven steeds meer naar nieuwe automatiseringsmogelijkheden zoeken. "Voor de module interieurbouw (keukens en badkamermeubels) hebben wij daarom met PalletCad inmiddels een koppeling naar alle gangbare CNC-freesmachines. En voor de tegelmodule hebben wij een inleesprogramma ontwikkeld, waarbij de tegelleverancier bitmaps kan aanleveren die automatisch ingelezen worden in de bibliotheek."

Dat er desondanks nog te weinig gebruik wordt gemaakt van de mogelijkheid tot elektronisch bestellen ligt deels ook bij de branche zelf. Veel leveranciers zijn namelijk nog niet zover dat zij E-com bestellingen kunnen ontvangen en automatisch verwerken. De beschikbare software is overigens een perfect hulpmiddel om faalkosten in beeld te brengen en te reduceren. Maar ook daar wordt door menig sanitairspecialist nog te weinig gebruik van gemaakt.

Aangezien de tekenen van de crisis nog niet voorbij zijn, zullen volgens Saartje de Wit softwarebedrijven aan de ene kant bij moeten dragen aan vereenvoudiging van het maken van een (badkamer)ontwerp en aan de andere kant een compleet pakket voor de sanitairspecialist aanbieden. SaniNet zal zich ook hier het komende jaar op richten door updates voor klanten te ontwikkelen die hierop inspelen.



Windesign (Convenient)

WinDesign heeft in 2009 alles uit de kast getrokken om de bestaande WinDesign-software te verbeteren en aan te vullen. De sessie heeft inhoudelijk geresulteerd in de nieuwste versie WinDesign 5.0 met maar liefst 85 aanpassingen ten opzichte van de voorgaande versie. Voorop stond verbetering van de gebruiksvriendelijkheid. Zo is een geheel nieuw startscherm ontwikkeld dat de individuele gebruiker geheel naar eigen wens kan indelen met eigen snelkoppelingen naar onderdelen van het programma. Verder is een wizard toegevoegd waarmee de gebruiker op een eenvoudige, snelle manier offertes en orders kan aanmaken. Het WinDesign-pakket omvatte al een servicemodule, maar deze is verder uitgebreid met extra bewakingsfunctionaliteiten. Zo geven uitgebreide rapportages (onder andere klachtenbeheer per fabrikant) meer grip op de orders. Aan het startscherm is een agenda toegevoegd waarmee uitleverdata kunnen worden vastgelegd. Ook de factureringsmodule heeft een forse uitbreiding ondergaan met onder andere debiteurenbeheer en een brieffunctie voor bijvoorbeeld herinneringen en aanmaningen.

Voor wat betreft sanitair kent WinDesign ook geïntegreerde modules voor het ontwerpen van badkamers, badkamermeubelen en -wanden. Het programma heeft namelijk een universele tekenbibliotheek en daarin kunnen ook sanitairgegevens (codes, prijsgegevens en dergelijke) van de fabrikant worden gedownload en geïmporteerd. Indien gewenst kan de gebruiker door WinDesign er plaatjes bij laten maken.

De nieuwe order-wizard en alle bewakingsfunctionaliteiten die voor keukens worden gebruikt, werken voor het sanitair op dezelfde wijze. Dat geldt dus als ook voor het afhandelen en volgen van orders.

Sanitair is overigens voor WinDesign geen prioriteit. De onderneming biedt deze gelegenheid voor keukenzaken die er ook nog sanitair bij hebben.

SIMS (Simar)

Het administratieve softwarepakket SIMS (sanitair) is een back-office pakket en tevens basismodule voor bedrijfsbrede automatisering in de showroom. Het pakket biedt een compleet geïntegreerde oplossing voor zowel sanitairspecialisten als gecombineerde keuken-sanitair bedrijven. Een belangrijk voordeel is dat in één werkomgeving alle informatie in het hele bedrijf direct voorhanden is. Voor wat betreft de orderafhandeling ondersteunt SIMS het elektronisch bestellen bij een tiental sanitairgroothandels. Alle stadia van offerte tot en met facturering worden door SIMS ondersteund. De combinatie betekent dus een totaaloplossing voor de sanitairspecialist. Dit betekent efficiëncywinst bij zowel groothandel als sanitairvakspecialist. De bestelling wordt direct elektronisch bevestigd en in een aantal gevallen biedt de groothandel extra condities als elektronisch wordt besteld. De software is inzetbaar van eenmanszaak tot bedrijven met meerdere filialen. De Simar-software ondersteunt zowel keuken-, sanitair-, tegelspecialaalzaken, als combinaties daarvan op geïntegreerde wijze. Voor het ontwerpen van badkamers heeft Simar een samenwerking met ProPlanet met als resultaat dat het SaniNet-ontwerpprogramma van ProPlanet (zie elders in dit artikel) geïntegreerd is in de SIMS-software. De koppeling met SIMS betekent dat SaniNet vanuit SIMS kan worden gestart en ook weer terugkomt in SIMS, waarna de stuklijst van sanitair en tegels zichtbaar wordt en de hele procedure verder kan worden afgewerkt. Alle screenshots, technische tekeningen, bijkomende artikelen en verdere gegevens worden daarbij automatisch opgeslagen in de database van SIMS. Vanaf de start van 2010 komt de nieuwe generatie SIMS-bedrijfssoftware beschikbaar met veel technologische vernieuwingen. Een noviteit is onder andere het 'controlecentrum', waarin de voortgang van alle lopende orders in één oogopslag duidelijk wordt en met kleurcodes eventuele problemen gesignaleerd worden om vandaar uit direct de actie op te starten. Simar biedt met het vernieuwde programma een uitgebreid pakket aan geïntegreerde bedrijfsautomatisering (verkoop, logistiek, financieel, voorraadbeheer, planning, service afhandeling, etc.) welke specifiek op de Nederlandse en Belgische situatie is gericht.



SaniNet (ProPlanet)

Met een omvangrijke bibliotheek als basis ontwikkelde ProPlanet 'SaniNet Professional', een toegankelijk, uitgebreid en gebruiksvriendelijk 3D-ontwerpprogramma voor de badkamer. Met SaniNet kan de sanitairspecialist aan de hand van 300.000 merkartikelen en 40.000 modellen zijn klant een complete badkamer voorschotelen. De vele functionaliteiten achter het programma zorgen bovendien voor optimaal bestelgemak.

In november heeft ProPlanet een nieuwe versie uitgebracht: 5.3.0. Deze nieuwe versie kent vijf nieuwe functionaliteiten, die het ontwerpen met SaniNet vereenvoudigen en verrijken. Zo kan er onder andere een eigen disclaimer ingevoegd worden, kunnen wanden gearceerd worden en kunnen bestanden geëxporteerd worden naar een CAD-programma.

Eén van de kenmerken van SaniNet is de digitale showroom, een natuurgetrouwe weergave van alles wat zich in de badkamer bevindt, van modellen tot en met de tegels. Daarnaast heeft SaniNet talloze functionaliteiten, inclusief een compleet geclassificeerd artikelbestand. Deze zijn bedoeld om het uiteindelijk het complete offerte-, bestel- en installatieproces gemakkelijker te maken. Wanneer bijvoorbeeld de tekening van de badkamer wordt doorgekoppeld naar andere programma's, komen onder meer overzichtelijk gerubriceerde stuklijsten tevoorschijn.

Naast een wekelijkse update van de database, heeft ProPlanet twee keer per jaar een upgrade van het programma met verbeterde en/of nieuwe functionaliteiten.

SaniNet is sinds januari 2008 geïntegreerd met SIMS. Beide programma's worden als één pakket aangeboden. De koppeling met SIMS betekent dat SaniNet vanuit SIMS kan worden gestart en ook weer terugkomt in SIMS, waarna de stuklijst van sanitair en tegels zichtbaar wordt en de hele procedure verder kan worden afgewerkt. Alle screenshots, technische tekeningen, bijkomende artikelen en verdere gegevens worden daarbij automatisch opgeslagen in de database van SIMS.

Geheel nieuw is ook het in september 2009 geïntroduceerde 'SaniNet Tiles', een module voor het hoofdpakket. Met SaniNet Tiles kunnen gebruikers van SaniNet ook tegels importeren (van een foto of uit een bestand van de fabrikant), bewerken en opslaan, en op deze manier een eigen, gepersonaliseerde tegelbibliotheek creëren. De tegels kunnen vervolgens direct in het badkamerontwerp in SaniNet worden geplaatst. Met SaniNet Tiles wordt tevens ruimte bespaard in de showroom doordat geen opstellingen in de showroom meer nodig zijn. Alle tegels worden digitaal beheerd in zelf aangemaakte (sub)hoofdstukken.